

Kennisbank ISB

Praktijkvoorbeeld

Outdoor fitnessstoestellen

Algemene omschrijving

Meer en meer sportdiensten en recreatiedomeinen overwegen om outdoor fitnessstoestellen te plaatsen. Om alle geïnteresseerden nog beter op weg te zetten, klopte ISB aan bij vijftien leden die alreeds beschikken over zulke toestellen. We vroegen hen gegevens over de aankoop, installatie en gebruik van outdoor fitness toestellen. In dit ISB-Kennisbank artikel vindt u de resultaten van onze bevraging.

Alvast onze dank aan de sportdiensten van Balen, Bilzen, Brasschaat, Gent, Izegem, Knokke-Heist, Landen, Oostende, Opwijk, Sint-Truiden en Zwevegem, evenals de recreatiedomeinen Blaarmeersen Gent, Halve Maan Diest en Puyenbroeck Wachtebeke, voor de geleverde input.

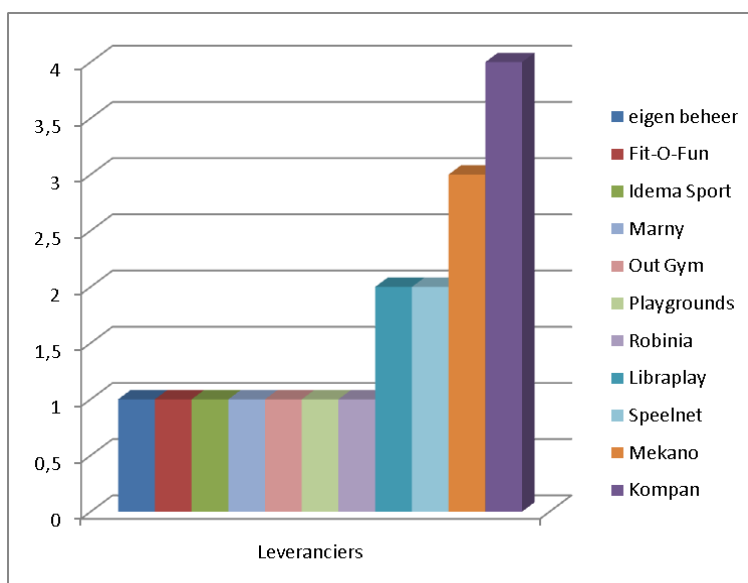
Inhoud

TOESTELLEN:

Leveranciers:

De 12 sportdiensten en 3 recreatiedomeinen werkten voor hun projecten samen met 10 verschillende bedrijven. Voor het project 'Leopoldspark' in Oostende werden er enkel toestellen gemaakt in eigen beheer.

ISB-master partners Kompan en Mekano zijn de meest voorkomende leveranciers in deze steekproef. Ook Libraplay en Idema-sport zijn ISB-master partners die aangepaste producten hebben voor deze vorm van sportbeoefening.



Type toestellen per project:

Balen: Kompan

juni 2009

1 sit up bench, 1 body flexer, 1 push up bar en 1 upper body trainer

Bilzen: Idema Sport en

Playgrounds

april 2009 en juni 2010

Idema Sport:

1 elliptical trainer, 1 surfplank, 1 dubbele walker, 1 push & pull, 1 twister/tai-chi wielen, 1 pers en parallel, 1 back and waist massager en 1 arm wheel
Playgrounds:
2 multi toestellen

Brasschaat: Mekano

mei 2010

1 rudder, 1 leg press, 1 crosstrainer, 1 surf, 1 chest press, 1 moonwalker, 1 waistline, 1 pony, 1 row en 1 elevator

Gent: Kompan

september 2010

3 cross trainers, 3 free runners, 3 power bikes, 3 flex wheels en 3 body flexers

Izegem: Mekano

juli 2010

1 row, 1 elevator, 1 moonwalker, 1 crosstrainer, 1 flywheel, 1 pony, 1 rudder, 1 sweep, 1 leg Press, 1 waistline, 1 chest press en 1 surf

Knokke-Heist: Out Gym

juli 2009

1 sit up, 1 arm push, 1 leg press, 1 bike, 1 cross trainer, 1 rower, 1 taichi wheel, 1 surfer en 1 hio twist

Landen: Speelnet

mei 2008

1 heuptwister staand, 1 heuptwister zittend, 1 loopbrug, 1 rekstok laag, 1 rekstok hoog, 1 crosstrainer, 1 trap en 1 evenwichtsbalk

Oostende – Leopoldpark:

Marny en eigen beheer

december 2009

Marny:

1 uithoudingsparcours, 1 steunrek, 1 paar parallelle balken en 1 hangladder
Eigen beheer:
6 fietstrappers

Oostende – Ter Yde:

Kompan

mei 2010

1 flex weel, 1 body flexer en 1 cross trainer

Opwijk: Mekano

juni 2010

1 leg press, 1 crosstrainer, 1 pony, 1 moonwalker en 1 waistline

Sint-Truiden: Speelnet en

Robinia

2009

Speelnet:

1 trap, 1 evenwichtsbalk, 1 loopbrug en 1 rekstok

Robina:

1 stuur, 1 riem-twister, 1 bus, 1 schommel en 1 opdrukrek/staven

Zwevegem: Kompan

april 2010

1 sit up bench – power bike, body flexer - upperbody trainer en 1 flex wheel

Blaarmeersen Gent:

Libraplay

februari 2010

1 dip press, 1 preacher curl, 1 chin bar, 1 abdominal, 1 bench press, 1 pectoral, 1 T-bar, 1 squat toestel, 1 leg extension en 1 multifit

Halve Maan Diest:

Libraplay

mei 2010

1 dip press, 1 preacher curl, 1 chin bar, 1 abdominal, 1 bench press, 1 pectoral, 1 T-bar, 1 squat toestel, 1 leg extension en 1 multifit

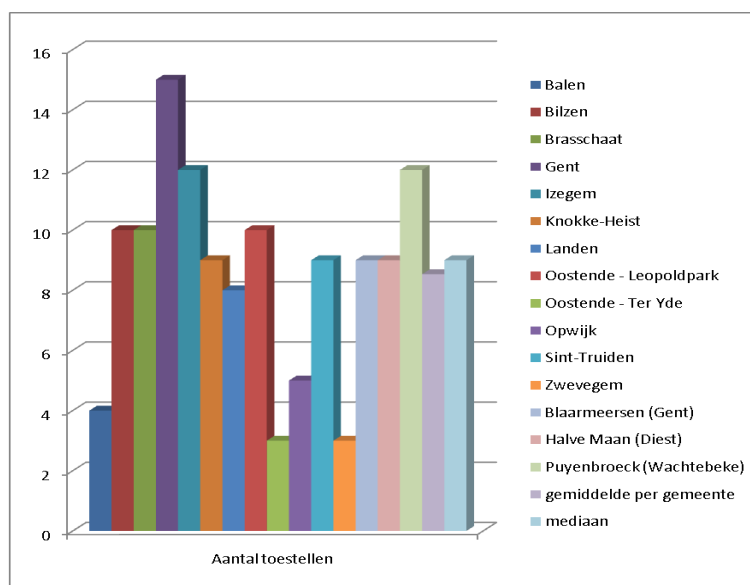
Puyenbroeck Wachtebeke:

Fit-o-fun

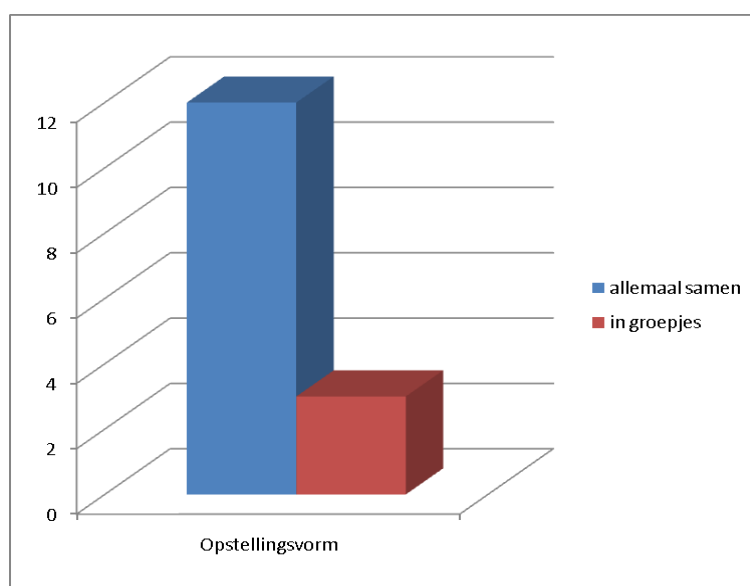
juli 2010

1 opdrukken, 1 tai-chi wielen, 1 arm duwen, 1 arm trekken, 1 surfer, 1 been duwen, 1 trainer, 1 twister, 1 paardrijder, 1 arm fietsen, 1 sit ups en 1 been stretchen

De 15 respondenten beschikken samen over 128 toestellen, wat zorgt voor een gemiddelde van 8,5 toestellen per project. De mediaan is 9 toestellen.



Bij 12 projecten wordt ervoor gekozen om alle toestellen op dezelfde plaats te installeren. Bij de overige, 3, verkiest men een gespreide inplanting en dit op basis van oefenvorm en/of langsheen een Finse piste.

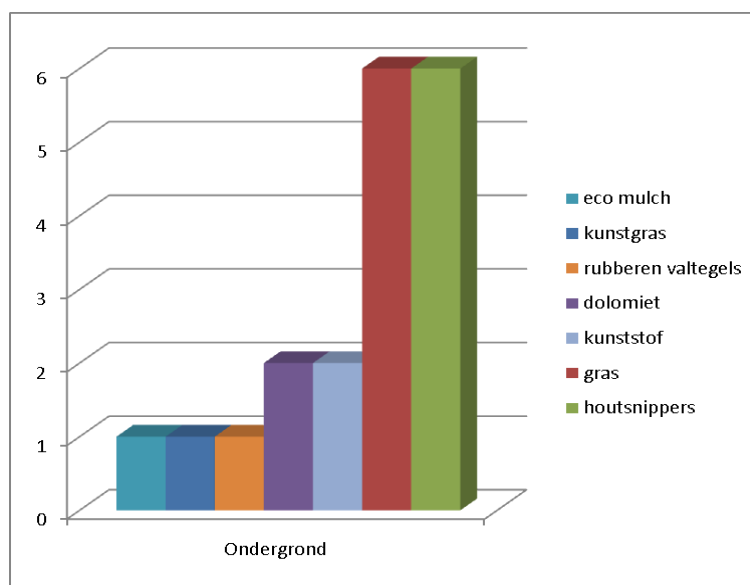


Bij de keuze voor de opstelling op één en dezelfde plaats, speelt vooral de (sociale) controle een belangrijke rol. Bij het verspreid inplanten verplicht je de fitnessers wel om zich tussentijds te verplaatsen waardoor ze nog meer stimulatie krijgen om te bewegen. Bij de keuze om alles dicht bij elkaar te clusteren speelt ook het sociale contact tijdens het sporten een belangrijke rol. Het plaatsen van banken of andere zitmeubilair is dan ook een must.

Ondergrond:

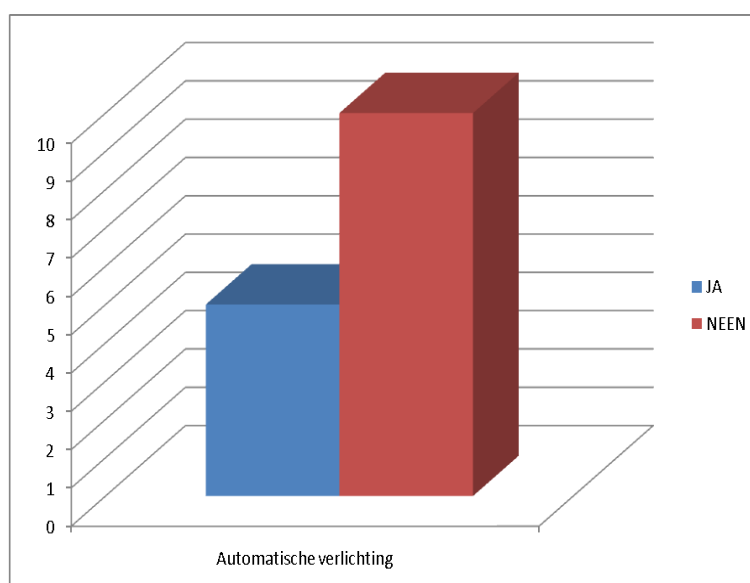
Bij de keuze van de ondergrond onder de toestellen, wordt er voornamelijk gekozen voor de valdempende klassiekers zoals gras en houtsnippers. De dikte van die laatst genoemde laag schommelt voornamelijk tussen de 100mm en de 200mm, alhoewel er ook projecten zijn waar er minder voorzien wordt.

Ook bij de keuze van de ondergrond zien we recente innovaties zoals kunstgras en eco mulch opduiken.



Verlichting:

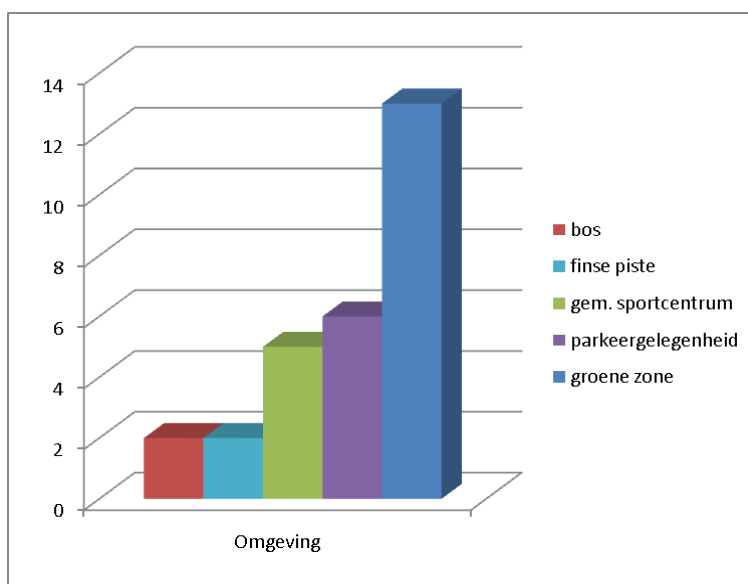
Bij 5 van de 15 projecten is er een automatische verlichting voorzien.



Omgeving:

Bijna alle projecten bevinden zich in een zogenaamde groene zone. Meestal worden de projecten ook geplaatst in de nabijheid van het gemeentelijke sportcentrum met parkeergelegenheid.

Bij enkelen wordt er een koppeling gemaakt van de toestellen met een Finse piste



KOSTENPLAATJE:

Omdat de projecten onderling sterk verschillen qua aantal en type toestellen, maken we hier de vergelijking tussen totale kostprijs per toestel. Hierbij nemen we zowel de toestellen, de omgevingswerken als de installatie/montering mee in rekening.

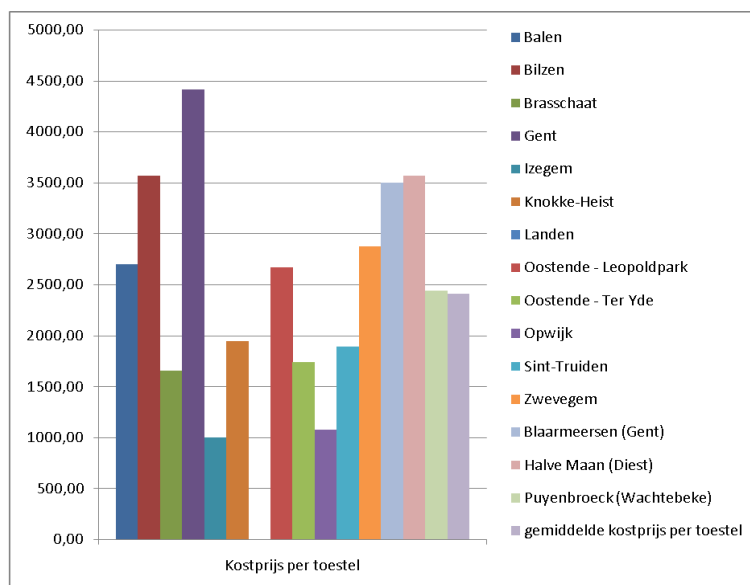
De prijs per toestel schommelt tussen 0 euro en 4416,62 euro. De gemiddelde kostprijs per toestel bedraagt 2405,60 euro. De mediaan is 2441,67 euro.

Als je evenwel de gegevens van Landen niet opneemt in de berekeningen, dan schommelt de gemiddelde aankoopprijs per toestel tussen 994,75 en 4.420 euro. Gemiddeld kost één toestel 2565,97 euro. Bij de 14 onderzochte projecten schommelde de totaalprijs (toestellen + installatie) tussen 5374,30 en 66.249,32 euro. De gemiddelde kostprijs van een totaalproject bedraagt 21.994,05 euro.

Gemeenten of recreatiedomeinen die kunnen gebruik maken van hun eigen technische dienst, kunnen natuurlijk goedkoper uitkomen per toestel. Let wel op, er werd door enkele projecteigenaars aangeraden om de effectieve installatie te laten gebeuren door de firma waar de toestellen werden aangekocht. Vooral naar garantie en duurzaamheid kan dit de meest ideale keuze zijn.

Het grote prijsverschil kan je verklaren doordat sommige projecten de keuze voor grote, duurdere, toestellen maakten en voor de omgevingswerken en installatie/montage niet konden of wilden rekenen op de eigen technische dienst.

Het onderhoud wordt, omdat het overal fonkelnieuwe toestellen zijn, bijna overal in eigen beheer gedaan.



Nul komma nul euro, hoe verklaar je dat? De stad Landen werd uitgekozen door de Voetgangersbeweging vzw om het project 'Senioren op straat' in hun stad uit te voeren.

PROCES:

De gemiddelde periode tussen goedkeuring ontwerp en de uiteindelijke ingebruikname bedraagt 17 weken. De mediaan is bij deze antwoordenreeks 6 en een halve week.

De procestijd is sterk afhankelijk van de voorbereidingen en afspraken die op voorhand kunnen en mogen gemaakt worden. Samenwerken met diensten zoals een rust- en verzorgingstehuis van het OCMW, lokale jeugddienst, een specifieke lokale VZW... heeft zeker zijn voordelen, maar kan het proces ook vertragen. Ook kregen we nog als tip mee om de oplevering de werken en de (feestelijke) opening te combineren met een (senioren)sportdag of andere lokale activiteit.

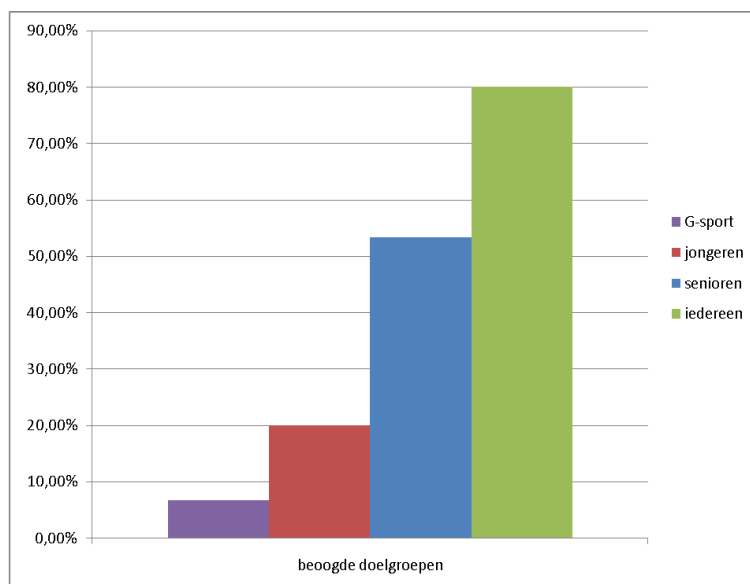
Bij iets meer dan de helft van de bevroagden, was de aanleg niet in handen van de gemeente of domein. De keuze om het niet zelf te doen is, zoals eerder beschreven, te linken met garantieafspraken en het vermijden van problemen hieromtrent.

GEBRUIK:

De 15 bevroagde projecten bieden deze toestellen gratis en onbepakt in tijd aan. Bij enkelen kan je geen gebruik maken van de toestellen als heel het sportpark of domein gesloten is.

Doelgroepen:

De projecten gaven ook aan in functie van welke doelgroep ze deze sportinstallaties installeerden. Alle sporters wordt door bijna iedereen aangegeven, maar vooral naar senioren toe wordt het gebruik van outdoor fitness gebruikt. In het Provinciaal Domein van Puyenbroeck (Wachtebeke) zijn er enkele toestellen aanwezig specifiek voor mensen in een rolwagen.



Reglement:

Bij 40% van de projecten is er ter plaatse een reglement voorzien voor het correct en eerbiedig gebruik van de toestellen.

OPMERKINGEN, TIPS, DO's/DONT's...

- Individuele of duotoestellen worden meer gebruikt dan grote omnisporttoestellen.
- Voorzie een goede verankering, zeker naar garantie toe gebeurt dit best door de firma.
- Cluster alle toestellen op één plaats. Dat maakt het voor de sporter eenvoudiger, ook het onderhoud en de veiligheid varen hier wel bij.
- Plaats de toestellen in de buurt van een sport- en/of seniorencentrum.
- Combineer de inhuldiging van de toestellen met bv. de jaarlijkse seniorenspordag. Zodoende kan je een beoogde doelgroep direct instrueren en motiveren.
- Bespreek met de beoogde doelgroep welke toestellen het meest geschikt zijn.
- Voorzie een voldoende grote veiligheidszone en eventueel een afbakening rond het terrein waar je de toestellen plaatst.
- Bekijk goed de technische specificaties vooraf. Als je de mogelijkheid hebt, test dan ook enkele toestellen uit.
- Zorg er ten alle tijden voor dat de ondergrond niet glad kan worden. Vooral om het valrisico bij senioren te voorkomen is dit van belang.
- Organiseer van tijd tot tijd een begeleid sessie en kondig deze aan via de mogelijke infokanalen. Combineer eventueel met een moment van ontmoeting, "koffie en taart babbel".
- Voorzie duidelijke richtlijnen ter bevordering van het efficiënt en goed gebruik van de toestellen.
- Gras net rond het toestel slijt snel en wordt een modderpoel. Voorzie direct een alternatief bij de aanleg.
- Kies een plaats waar zowel jong als oud deze toestellen kunnen gebruiken.
- Laat 1 persoon de coördinatiefunctie uitvoeren, ook als het een project betreft van verschillende diensten.

WETGEVING

De algemene veiligheidsvoorschriften voor speelterreinen en speeltoestellen staan in de wet van 9 februari 1994 betreffende de veiligheid van producten en diensten. De specifieke eisen voor speeltoestellen en voor het uitbaten van speelterreinen werden verder uitgewerkt in volgende Koninklijke Besluiten: het Koninklijk Besluit van 28 maart 2001 betreffende de veiligheid van speeltoestellen en het Koninklijk Besluit van 28 maart 2001 betreffende de uitbating van speelterreinen.

In het KB betreffende de uitbating van speelterreinen vonden we de volgende essentiële kenmerken van een speelterrein:

- De plek moet "bestemd zijn voor collectief gebruik"
 - Er moet minstens één toestel staan dat kennelijk bedoeld is voor vermaak van minderjarigen
 - Bij de werking van dit toestel komt uitsluitend de zwaartekracht of fysieke menselijke kracht kijken
- Opdat de plek een 'speelplek' zou zijn, moet aan al deze voorwaarden voldaan zijn.

Een duidelijk afgebakende zone waarin enkel sport- of fitnessstoestellen staan, is geen speelplek, want deze toestellen zijn bestemd voor gebruik door volwassenen.

Naast de algemene veiligheidsverplichting, waaraan elk product en elke dienst moet voldoen, zijn er voor elk van deze situaties wel degelijk specifieke regels. Deze worden echter niet besproken in handboek 'veiligheid van speelplekken – 2010'.

De onmiddellijke nabijheid van outdoor fitnessstoestellen is natuurlijk wel een element dat aan bod moet komen in de risicoanalyse van speelplekken.

Is een outdoor fitness parcours in de buurt van een speelplek dan wel mogelijk?

De toestellen van een fitnessparcours zijn, zoals alreeds eerder vermeld, geen speeltoestellen. Zij mogen zich niet op het speelplek bevinden. Fitnessstoestellen kunnen wel geplaatst worden in de nabijheid van een speelplek, op voorwaarde dat er door zonering een duidelijke scheiding bestaat tussen het fitnesssterrein en het speelplek.

CONTACT:

Balen
Bylemans Chantal
014/82.93.80
bleukens@balen.be

Bilzen
Appermont Jos
089/51.95.17
jos.appermont@bilzen.be

Brasschaat
Janssen Annick
03/650.03.30
sport@brasschaat.be

Gent
Dobbelaere Bieke
09/266.80.40
bieke.dobbelaere@gent.be

Izegem
Kerckhof Francis
051/30.33.22
info@izegemsport.be

Knokke-Heist
Daese Frank
050/63.04.80
sport@knokke-heist.be

Landen
Joseph Lieve
011/83.20.18
ljoseph@landen.be

Oostende
Dienst Jeugd
059/51.01.76
jeugd@oostende.be

Opwijk
Lesy Karel
052/36.51.63
karel.lesy@opwijk.be

Sint-Truiden
Lesuisse Jo
011/70.17.63
jo.lesuisse@sint-truiden.be

Zwevegem
Depoortere Mieke
056/76 58.00
mieke.depoortere@zwevegem.be

Blaarmeersen Gent
Lamont Danny
09/266.81.70
danny.lamont@gent.be

Halve Maan Diest
Schepmans Ria
013/35.86.51
ria.schepmans@vlaamsbrabant.be

Prov. Domein Puyenbroeck Wachtebeke
Haentjens Jo
09/342.42.91
jo.haentjens@oost-vlaanderen.be

Met dank aan de sportdiensten van Balen, Bilzen, Brasschaat, Gent, Izegem, Knokke-Heist, Landen, Oostende, Opwijk, Sint-Truiden en Zwevegem, evenals de recreatiedomeinen Blaarmeersen Gent, Halve Maan Diest en Puyenbroeck Wachtebeke, voor de geleverde input

Wilt u zelf nog iets toevoegen aan dit voorbeeld? Stuur dan een mailtje naar kennisbank@isbvzw.be.